



Guia pràctica per estudiants internacionals



Universitat Autònoma de Barcelona
www.uab.cat/es

Última actualització: setembre de 2022

UAB
Universitat Autònoma
de Barcelona

UABCEI
CAMPUS DE EXCELENCIA
INTERNACIONAL

Què trobaràs en aquesta guia?

Informació sobre la UAB:

- [Barcelona, ciutat universitària](#)
- [Coneix la UAB](#)
- [Assegurança Mèdica](#)
- [Serveis mèdics i suport psicològic](#)
- [Serveis per a la inclusió social](#)
- [Observatori per a la igualtat](#)
- [SAF y UAB Idiomes](#)
- [Serveis informàtics y recursos online](#)
- [Activitats dirigides a estudiants internacionals](#)

Abans d'arribar a la UAB:

- [Planifica la teva estança a Barcelona](#)
- [Tràmits d'estrangeria en el país d'origen](#)
- [Portal d'Ocupació de la UAB i autoritzacions de treball](#)
- [Com arribar a la UAB](#)

Arribada a la UAB:


- [International Support Service](#)
- [Tràmits d'estrangeria a la teva arribada](#)
- [Matrícula dels estudis](#)
- [Targeta universitària UAB](#)
- [Cursos i programes per estudiants internacionals](#)
- [UAB Summer School](#)

Si tens dubtes, contacta amb:



[International Support Service](#)

Servei d'atenció a estudiants, professors i personal d'administració d'altres països



Barcelona, ciutat universitària

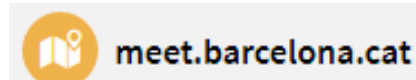
Barcelona és la novena millor ciutat del món i la tercera d'Europa, segons el **rànking 2023 World's Best Cities**, que elabora Resonance Consultancy. L'entorn, la diversitat, la programació cultural entre d'altres, són uns dels **23 elements valorats al rànking**.

Barcelona s'ha consolidat com una gran marca de prestigi que s'identifica amb aspectes com la creativitat, el talent, la qualitat de vida, la modernitat i el progrés econòmic, tècnic i social.

Amb cinc universitats públiques i tres de privades, Barcelona acull a **més de 25.000 estudiants i investigadors estrangers** per any: una oportunitat única per conèixer cultures i enriquir les relacions personals i professionals.



Un 40% dels estudiants de màsters i postgraus i un 30% dels doctorands de Barcelona provenen de diferents destins internacionals.





Coneix la UAB

La [Universitat Autònoma de Barcelona](#) és una universitat pública líder i amb **vocació internacional**, que impulsa la mobilitat, la col·laboració i la captació de talent.

La UAB ofereix estudis d'alt nivell en tots els àmbits de coneixement, amb un centenar de [graus](#), uns tres-cents programes de [màsters oficial](#) i [màsters i postgraus propis](#), i prop de 70 [doctorats](#).

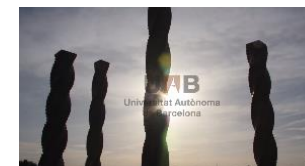
La docència a la UAB es caracteritza per la multidisciplinarietat i està estretament lligada a les [activitats d'investigació](#).

El [campus de la UAB](#), amb una extensió de 263 hectàrees de les quals un 60% són boscos i [zones verdes](#), s'ubica al costat de Barcelona.

Inclou tot tipus de serveis: [biblioteques](#) especialitzades obertes 24 hores, aules d'informàtica i laboratoris, [escola d'idiomes](#), [centre de salut](#), [complex esportiu](#), [teatre](#), [cinema](#), restaurants, comerços, un hotel i [una residència universitària](#).

- [La UAB als principals rànquings internacionals](#)

El [campus UAB](#), a tan sols mitja hora de Barcelona, es un entorn segur i verd que compta amb una gran biodiversitat.



- [Tria futur, Tria UAB](#)
vídeo 1m 50s

Are You Covered?

Assegurança mèdica

Tots els estudiants, investigadors i professors estrangers que vinguin a una universitat catalana han d'estar coberts per una assegurança mèdica.

- [Asegurança mèdica per estudiants de la UE](#)
- [Assegurança mèdica per estudiants extracomunitaris \(non-EU\)](#)

Estudiants extracomunitaris

Tots els estudiants que vinguin a una universitat catalana han d'estar coberts per una assegurança mèdica. Es recomana contractar una assegurança mèdica que tingui plena cobertura en cas de malaltia o accident durant el viatge o la estada a Espanya, amb una cobertura mínima de 300.000 euros, sense copagaments ni carències.

La correduria d'assegurances Òmnibus ofereix als estudiants de la UAB una assegurança de salut per a mobilitats a Espanya.

No obstant, qualsevol altre assegurança que compleixi amb els requisits indicats per la corresponent oficina consular espanyola serà acceptable.

Estudiants comunitaris:

Els estudiants, investigadors i professors de països membres de la Unió Europea, Noruega, Islàndia, Liechtenstein o Suïssa poden sol·licitar la Targeta Sanitària Europea. [La Targeta Sanitària Europea \(TSE\)](#) és el document personal i intransferible que acredita el dret a rebre atenció sanitària pública durant una estada temporal en el territori de l'Espai Econòmic Europeu o Suïssa independentment que l'objectiu de l'estada sigui de turisme, d'activitat professional o d'estudis. Aquesta atenció es du a terme en el [Centre d'Atenció Primària](#) que et correspongui per domicili. En qualsevol cas, es recomana la contractació d'alguna assegurança addicional per cobrir possibles co-pagaments.



Serveis mèdics i suport psicològic

Servei Assistencial de Salut

El Servei Assistencial de Salut (SAS) està ubicat en el campus universitari i ofereix prestacions assistencials, preventives, de promoció de la salut i d'investigació.

[Servei Assistencial de Salut](#)

93 581 18 00 / 93 581 13 11

servei.salut@uab.cat

Unitat d'Assessorament Psicopedagògic

La UAP és un servei que dona suport al procés d'aprenentatge continuat de l'estudiant de la UAB.

L'ajuda està dirigida a dificultats estrictament acadèmiques de caràcter transversal com la dificultat en l'organització del temps, estratègies d'estudi, orientació educativa, etc.

[UAP - Unitat d'Assessorament Psicopedagògic](#)

93 581 29 43

uap@uab.cat

Suport Psicològic

El Servei de Psicologia i Logopèdia de la Facultat de Psicologia ofereix suport psicològic, per via telemàtica, als i les estudiants de la UAB.

Per ser atès en anglès, italià, francès o alemany, si us plau concerteu una cita amb l'adreça de correu electrònic info@utccb.net

[Servei de Psicologia i Logopèdia](#)

900 10 15 80

spl@uab.cat



Serveis per a la inclusió social

Fundació Autònoma Solidària

La FAS dissenya i executa projectes d'acció social universitària i de sensibilització i foment de l'esperit crític amb l'objectiu de generar un impacte social orientat a fomentar la justícia social i la millora de l'entorn i qualitat de vida de les persones.

[Fundació Autònoma Solidària](#)

93 581 24 85

fas@uab.cat



PIUNE

El Servei per a la Inclusió a la Universitat d'estudiants amb Necessitats Educatives Específiques treballa per garantir que qualsevol persona, independentment de la seva discapacitat o NEE, pugui accedir als estudis superiors amb igualtat d'oportunitats i pugui gaudir d'una vida acadèmica i social plena i autònoma dins la universitat.

[PIUNE](#)

93 581 47 16

fas.piune@uab.cat



Observatori per a la igualtat

OBSERVATORI PER A LA IGUALTAT

Observatori per a la igualtat

L'observatori per a la igualtat es dedica principalment a l'anàlisi de les desigualtats en la institució universitària, i a l'elaboració de plans d'acció en matèria de gènere i discapacitat.

[Observatori per a la igualtat](#)

93 581 29 29

observatori.igualtat@uab.cat



Observatori per
a la **I**gualtat UAB



Altres serveis: SAF y UAB Idiomes

Servei d'Activitat Física (SAF):

El SAF és l'entitat que gestiona les instal·lacions esportives del campus de la UAB.

Compten amb un equip de més de 50 professionals i disposen d'una superfície total de 30.000 m² on practicar una gran quantitat d'activitats esportives.

Al complex esportiu del SAF hi trobaràs pistes de bàsquet, futbol, vòlei, pàdel entre d'altres. També sala de fitness, piscina o rocòdrom així com activitats dirigides als/les usuaris/es.



[Servei d'Activitat Física](#)

93 581 19 34

saf.usuaris@uab.cat

UAB idiomes:

Cursos intensius i extensius d'iniciació i perfeccionament del català i castellà durant el curs acadèmic.

Els cursos proporcionen a l'alumne els coneixements bàsics necessaris per entendre l'idioma i poder comunicar-se des del primer dia de classe.

[UAB Idiomes](#)



93 433 50 60

info.idiomes@uab.cat



Serveis informàtics i recursos online

CAS

La Comunitat UAB posa a la vostra disposició un servei d'atenció informàtica per resoldre dubtes o problemes tècnics i, en cas necessari, oferir assistència remot als/les usuaris/es.

Servei d'Informàtica

93 581 21 00

cas@uab.cat



Recursos d'Autoaprenentatge

La UAB posa a disposició de tots els/les estudiants, professors/es, investigadors/es i personal d'administració, una recopilació de recursos auto-formatius d'ajuda per a l'estudi i treball a distància.

- [Recursos d'autoaprenentatge](#)

MOOC UAB

La UAB es va introduir al món dels MOOC (*Massive Online Open Courses*) per coherència amb el seu pla director, en el que s'estableix la clara voluntat de transferència de coneixements científics, tecnològics, culturals i formatius per mitjà d'una docència de qualitat i amb una clara vocació internacional.

MOOCs UAB

93 586 80 53

mooc@uab.cat

MOOCs
Massive Online Open Courses



Activitats dirigides a estudiants internacionals

- La UAB, a l'inici de cada període acadèmic, dona la benvinguda als estudiants internacionals durant els **International Welcome Days**

Es tracta d'uns dies de celebració d'activitats, tallers i xerrades, on se'ls mostra als estudiants internacionals la vida acadèmica, social i cultural del campus. És una bona manera de conèixer la UAB i d'altres estudiants, tant locals com internacionals.

- [Més informació](#)

Si ets estudiant d'intercanvi, tens la oportunitat de participar en aquests programes:

- [Mentor](#) (o *buddy*).

El Buddy és un estudiant local de la teva mateixa facultat qui podrà facilitar-te la teva estada a la universitat en termes acadèmics, socials o relacionals.

- [Tàndem](#):

El Tàndem tracta de parelles o grups lingüístics amb els quals podràs aprendre o millorar altres idiomes. A més a més, coneixeràs persones de cultures i procedències diverses.

- Una de les característiques diferenciadores de la UAB és el seu ampli teixit associatiu. Durant la vostra estada podreu formar part d'alguna de les **associacions d'estudiants** i participar a les seves activitats. Algunes d'aquestes associacions són: El Club de Rol, la colla Castellera (Ganàpies) o el grup de swing. Hi ha moltes opcions entre les activitats extraacadèmiques.

Al [elDirectori](#) s'hi recullen totes les associacions d'estudiants del campus de la UAB.



Planifica la teva estada a Barcelona

Càlcul de despeses d'allotjament i manutenció:

En general, s'hauria de comptar amb la següent despesa mensual:

- Menjar 250 a 350€
- Despeses personals i oci 160 a 220€
- Transport 60 a 80€
- Allotjament: Lloguer habitació de 250 a 500€

TOTAL: 800€ a 1.200€ mensualment entre allotjament i manutenció.

Despeses d'estudis:

Totes les despeses acadèmiques estan incloses en el concepte de "matrícula". A la universitat pública espanyola és una despesa independent de la despesa d'allotjament i manutenció.

Les despeses acadèmiques es calculen segons els crèdits matriculats. Pots consultar la despesa aproximada de la teva matrícula amb el simulador de matrícula.

- [Simulador de matrícula](#)



La Vila Universitària i altres allotjaments

Allotjament:

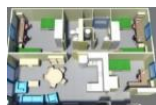
La UAB disposa d'allotjament per la comunitat universitària dins el mateix campus. La [Vila Universitària](#) consta de més de 800 apartaments, per 2.100 persones. Actualment 700 residents provenen d'altres continents.

Com accedir a la Vila:

La Vila està situada dins el mateix campus universitari.

Consulta totes les maneres d'arribar a la Vila Universitària a la seva [pàgina web](#).

[Escull el teu pis](#)



Serveis disponibles a la Vila:

A les immediateses de la Vila hi trobaràs un bar restaurant, petit supermercat, una farmàcia, dues oficines bancàries, una òptica, una llibreria/papereria, un gimnàs i un centre de reprografia.

Al voltant del campus també hi trobaràs ciutats mitjanes com Cerdanyola del Vallès, Sant Cugat o Sabadell.

Altres allotjaments:

Si prefereixes allotjar-te fora del campus, compte amb un servei d'ajuda per [contactar amb altres opcions d'allotjament](#)

També et suggerim que consultis les ofertes dels nostres col·laboradors:

[BCU](#)

[Resest](#)

La Llei d'estrangeria esta en continua renovació. És molt important que contactis amb el nostre [International Support Service \(ISS\)](#) abans de la teva arribada. T'informarem sobre els teus tràmits d'estrangeria com a futur estudiant de la UAB.

Tràmits d'estrangeria al país d'origen

Estudiants comunitaris:

Els estudiants ciutadans de la Unió Europea (EU), no necessiten realitzar cap tràmit administratiu **abans de l'arribada a Espanya.**

- [Tràmits legals estudiants comunitaris](#)

Estudiants extracomunitaris que resideixin a la UE en el moment de l'admissió: Pots regularitzar la teva situació a l'Oficina d'Estrangeria de Barcelona ([c/ Múrcia, 42](#)) o via telemàtica mitjançant registre electrònic en el **termini d'un mes des de la teva entrada a Espanya.**

Estudiants extracomunitaris:

Es necessari que sol·licitis un visat a l'[oficina consular espanyola](#) del teu país d'origen, o en el que tinguis residència legal. Pots iniciar la sol·licitud amb la **carta d'admissió** que la UAB facilita als seus estudiants.

Depenent de la durada dels estudis, els [visats](#) poden ser per:

- Estada de fins **90 dies** (tipo C)
- Estada de fins **6 mesos** (tipo D, codi SSU)
- Estada **superior a 6 mesos** (tipo D, codi SLU). En aquest cas, has de tramitar la [TIE](#) en el termini d'un mes des de l'entrada a Espanya.

- [Tràmits legals estudiants extracomunitaris](#)
- [Tipus de visat](#)
- [Oficines consulars espanyoles](#)
- [Targeta d'Identificació per Estrangers \(TIE\)](#)



Portal d'Ocupació de la UAB i Autorització de Treball

Portal d'Ocupació de la UAB

Els estudiants de la UAB disposen d'un conjunt de recursos orientats a facilitar l'ocupació i la cerca de feina o pràctiques laborals relacionades amb els estudis. Tots els recursos d'orientació professional estan disponibles en el [Servei d'Ocupabilitat](#).

També podeu consultar al Portal D'ocupació [NEXUS](#) o el [portal de Recerca de la UAB](#).

Aquest servei té com a objectiu principal facilitar la inserció professional d'estudiants i titulats de la UAB a través d'empreses i institucions que busquen en la Universitat els professionals i el talent més adequats per les seves empreses.

Autorització de treball:

D'acord amb la nova reforma de la Llei d'Estrangeria (Real Decreto 629/2022, de 26 de juliol) els titulars d'una autorització d'estada per estudis podran treballar per compte aliè o propi, sempre que l'activitat laboral sigui compatible amb els estudis i que no superin les 30 hores setmanals.

[Consulta més informació](#)



Treballar després dels estudis

Investigació i Empresa

El Parc de Recerca UAB treballa per resoldre els desafiaments del nostre entorn a través de la recerca i la innovació. Per això, ajuda a les empreses i entitats a identificar els seus reptes i troba els grups de recerca de la UAB que puguin resoldre'ls, sempre des d'una perspectiva col·laboradora i multidisciplinària. Altres vegades, són els propis investigadors i investigadores els que han tingut la iniciativa i necessiten qui els ajudi a fer arribar la seva idea a la societat. El Parc de Recerca s'encarrega, doncs, de trobar empreses que puguin necessitar aquestes idees o finançament per desenvolupar tant a nivell local com internacional.



UAB Emprèn

UAB-Emprèn ofereix formació en competències emprenedores, amb èmfasi en la generació d'idees i l'emprenedoria social, així com assessorament en la fase inicial de projectes emprenedors.



Barcelona activa

Barcelona Activa és una agència de desenvolupament local que vol contribuir a la millora de la qualitat de vida de les persones promovent la competitivitat econòmica de Barcelona i el reequilibri dels territoris. Ho fa a través del foment de l'ocupació de qualitat, l'impuls a l'emprenedoria i el suport a un teixit empresarial plural, divers i sostenible, des d'una perspectiva econòmica, social i ambiental. La seva oferta d'orientació laboral inclou cursos en anglès.



Permís de residència per cerca de feina:

La normativa espanyola d'estrangeria permet als estudiants extracomunitaris sol·licitar un permís de residència després de finalitzar uns estudis oficials per a poder buscar noves ofertes laborals o desenvolupar projectes empresarials. Si us plau, contacteu amb l'International Support Service per saber més sobre aquests permisos.





Universitat Autònoma

Com arribar a la UAB

El campus principal de la UAB s'ubica a **Bellaterra** i esta a prop de Barcelona, Sabadell , Sant Cugat i Terrassa.

El campus esta molt ben comunicat i s'arriba fàcilment en tren, ferrocarril, autobús, cotxe i bicicleta, des d'aquestes tres ciutats..

L'Estació de tren de la UAB disposa de pàrquing per a bicicletes.

Selecciona una opció per obtenir més informació:



Al arribar al campus de la UAB el primer pas  s visitar l'oficina de **l'International Support Service (ISS)**, d'atenci o espec fica per estudiants, professors i personal d'administraci o d'altres pa sos.

A m s, cada facultat de la UAB compta amb una **oficina per atendre als estudiants internacionals**. Aquesta oficina ofereix informaci o sobre el centre docent on s'imparteixen els estudis.

- [Oficines per estudiants internacionals](#)



Tràmits d'estrangeria a l'arribada

Estudiants comunitaris:

Tots els estudiants que pertanyin a un Estat membre de la UE o d'un altre Estat part de l'Acord sobre l'Espai Econòmic Europeu, així com la Confederació Suïssa, i que vulguin residir a Espanya per un **període superior a tres mesos**, hauran de sol·licitar obligatòriament la inscripció en el **Registre Central d'Estrangers** on obtindran un certificat de registre i un **Numero d'Identitat d'Estrangers (NIE)**

El registre s'efectua personalment a la comissaria de **Policia Nacional** de la ciutat de residència.

[Consulta més informació](#)

Estudiants extracomunitaris:

Si estaràs a Espanya **més de 6 mesos**, disposes de **30 dies** naturals des de la teva entrada a la UE per sol·licitar la [Targeta d'Identitat per Estrangers \(TIE\)](#)

La TIE és una targeta d'autorització d'estada temporal vàlida pel temps que durin els teus estudis a Espanya. Es concedeix per un màxim d'un any acadèmic i **es renova anualment**, sempre que es compleixin els requisits que la llei disposa. Per tramitar la TIE és indispensable haver tramitat prèviament un [visat obert d'estudis](#) (tipo D, codi SLU)

[Consulta més informació](#)

Estudiants extracomunitaris que resideixin a la UE en el moment de l'admissió:

Pots regularitzar la teva situació a l'**Oficina d'Estrangeria de Barcelona** ([c/ Múrcia, 42](#)) o via telemàtica mitjançant registre electrònic en el **termini d'un mes des de la teva entrada a Espanya**.

És imprescindible que la Targeta d'Identificació d'Estrangers (TIE) del país europeu on resideixes estigui encara en vigor i que disposis d'un segell d'entrada a Espanya.

La oficina de l'ISS gestiona i/o dona suport en la presentació telemàtica del tràmit. En aquest cas, hauràs de contactar amb international.support@uab.cat

Si el passaport no és segellat a l'entrada, és necessari tramitar una **declaració d'entrada** a la Comissaria de Policia Nacional de l'**aeroport** o a la Comissaria de [Rambla Guipúzcoa, 74](#) (Barcelona), en un **termini de 72 hores** des de l'entrada a Espanya.





Si abans de sortir del teu país has d'avançar part del pagament, pots consultar les modalitats de pagament amb la Gestió Acadèmica del centre on matricularàs els estudis.

Matrícula dels estudis

Estudis de grau:

La matrícula es realitza **al juliol o al setembre**, depenent de la data d'assignació de la plaça.

Es realitza **presencialment** a la [Gestió Acadèmica](#) del centre docent on s'imparteixen els estudis.

El pagament és per **domiciliació bancària**. El compte bancari ha de ser d'una entitat ubicada a Espanya o a la [zona SEPA](#)

- [Com realitzar la matrícula](#)
- [Modalitats de pagament](#)

Estudis de màster oficial:

La matrícula es realitza **al setembre**, tot i que pugui realitzar-se en altres dates depenent del màster.

Generalment, es realitza **presencialment** en la [Gestió Acadèmica](#) del centre docent on s'imparteixen els estudis.

El pagament és per **domiciliació bancària** en una entitat d'Espanya o a la [zona SEPA](#). O bé, **mitjançant targeta bancària**.

- [Com realitzar la matrícula](#)
- [Prepagament de la matrícula](#)
- [Modalitats de pagament](#)

Màsters i postgraus propis:

- [Com realitzar la matrícula](#)
- [Modalitats de pagament](#)

Doctorat:

- [Com realitzar la matrícula](#)
- [Modalitats de pagament](#)

Si tens dubtes, contacta amb

infoUAB



Targeta universitària UAB

Formalitzada la matrícula, podràs sol·licitar la [Targeta de la UAB](#), la qual t'identifica i acredita com a membre de la comunitat universitària.

- Amb el teu número d'**identificació universitari (NIU)**, que apareix a la Targeta, i la contrasenya que podràs obtenir a:

<https://oim.uab.es/opwd/?&idioma=ca&pais=ES&lang=ca>

podràs accedir al [Campus Virtual](#) i a la resta de serveis online de la UAB.

- La Targeta de la UAB també dona accés als [serveis](#) de la Universitat com, per exemple, la [Xarxa de Biblioteques](#)
- La targeta és vàlida durant tot el temps que durin els estudis.



- [Tour virtual campus de la UAB](#)
- [Les facultats i escoles de la UAB](#)
- [L'agenda d'activitats de la UAB](#)
- [La UAB en las xarxes socials](#)
- [Les notícies de la UAB](#)
- [La botiga de la UAB](#)



Cursos i programes per estudiants internacionals

Programes específics per estudiants internacionals:

La UAB ofereix varis programes pels estudiants internacionals que desitgin cursar un semestre o un curs complet a Barcelona.

- [Cursos Seleccionats](#)
- [Programa Preestablert](#)
- [Programes a Mida](#)
- [UAB Barcelona Summer School](#)

Programes d'intercanvi:

La UAB té convenis d'intercanvi d'estudiants amb universitats de tot el món, especialment a Europa, Amèrica Llatina i Àsia. A l'actualitat, la UAB disposa de tres modalitats de intercanvi, segons la zona geogràfica.



[Consulta el mapa d'intercanvis](#)

- [Programes d'intercanvi UAB](#)

UAB Barcelona Summer School

La millor manera de gaudir d'una experiència acadèmica estiuenca internacional, mentre descobreixes Barcelona.

La [UAB Barcelona Summer School](#), la universitat d'estiu de la UAB, ofereix una varietat d'assignatures de tots els àmbits de coneixement.

La docència s'imparteix en **anglès i**, en algunes assignatures, en espanyol. tens, a més a més, l'opció d'**aprendre o millorar el teu espanyol** en un curs complementari.

Les assignatures s'ofereixen en dos períodes de tres setmanes, des de finals de juny a principis d'agost.

Totes les assignatures [permeten obtenir 6 crèdits](#) ECTS (European Credit Transfer System).

En el cas d'estudiants d'altres països, la universitat d'origen podrà transferir els crèdits, especialment si té un programa de mobilitat en actiu amb la UAB, tot i que dependrà de las regulacions pròpies d'aquesta universitat. Consulta amb la teva universitat.

- [Consulta els requisits](#)
- [Consulta el calendari i el programa de cada assignatura](#)

Buddy Programme:

A més de la docència universitària, la UAB Barcelona Summer School inclou un programa social d'activitats complementaries amb estudiantess locals, en les que participaràs de la UAB amb la resta d'estudiants internacionals, et divertiràs i coneixeràs la cultura del nostre país.

- [Consulta les activitats del Buddy Programme](#)



- [UAB Barcelona Summer School video 2m 38s](#)



The logo of the Universitat Autònoma de Barcelona (UAB), consisting of the letters 'UAB' in a bold, white, sans-serif font on a black background.

Universitat Autònoma
de Barcelona

International Support Service (ISS)

International Support Service

És una oficina del Àrea de Relacions Internacionals que ofereix suport als estudiants, PDI's i PAS internacionals, així com als seus familiars.

L'objectiu de l'International Support Service és donar suport en aspectes pràctics de l'estada a Barcelona i a la UAB per millorar la qualitat de l'experiència d'aquests col·lectius i facilitar així el seu rendiment acadèmic o professional.



Edifici Biblioteca de Comunicació i Hemeroteca General

Plaça Cívica - Campus de la UAB
08193 Bellaterra (Cerdanyola del Vallès)



+ 34 93 581 22 10

international.support@uab.cat

• [Més informació](#)

